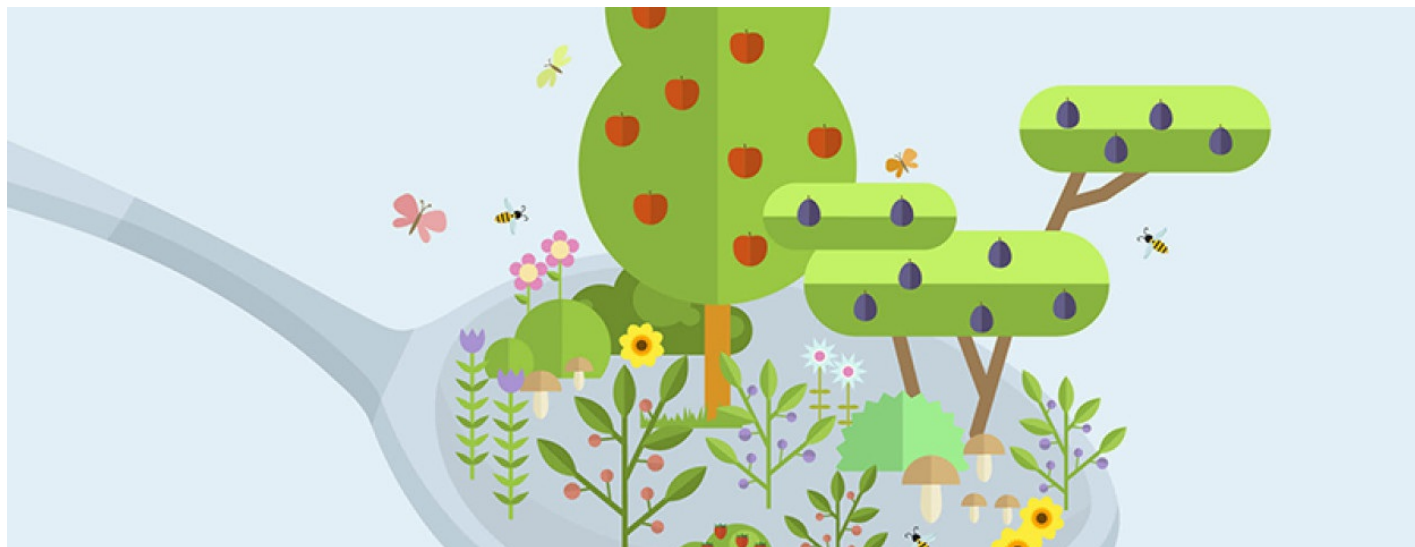


Hype gespot: iedereen een voedselbos

17 JULI 2017

De eerste keer dat we over voedselbossen hoorden was twee jaar geleden. We schreven er toen dit artikel over met tips en een woordje uitleg. Intussen heeft het concept zich verder verspreid en is het aan een sterke opmars bezig in Vlaanderen.

Lees meer over: [voedselbos](#)



De eerste keer dat we over voedselbossen hoorden was twee jaar geleden. We schreven er toen dit [artikel](#) over met tips en een woordje uitleg. Intussen heeft het concept zich verder verspreid en is het aan een sterke opmars bezig in Vlaanderen. [Natuurpunt CVN](#) organiseert zelfs cursussen voor buurten en verenigingen die een voedselbos willen aanleggen.

Wij volgden zo'n opleiding en kwamen enkele interessante dingen te weten. Bijvoorbeeld: een voedselbos is echt een kwestie van *trial and error*. De theorie komt uit Australië en kan dus niet zomaar in Vlaanderen worden toegepast. Het is nog wat zoeken naar planten en combinaties die het hier goed doen.

Daarenboven moet een voedselbos voldoen aan de behoeften van de buurt waarin het aangeplant wordt (van de locatie én de mensen). In Sint-kruis (Brugge) groeit bijvoorbeeld een voedselbos naast een Freinetschool. Dat bos is specifiek gericht op kinderen. Dat wil zeggen: met veel bessenstruiken, kronkelende paden, tunnels en boomstammen in een kringetje. "Het moest een avontuurlijk bos zijn dat kinderen prikkelt om op verkenning te gaan", vertelt Anke Desender van Natuurpunt CVN.

Het voedselbos op het Treffhof in Beernem ziet er helemaal anders uit: met gewassen op rechte lijnen, zoals de CSA-boer die erbij betrokken is het wilde. "Beide kunnen, dat is het mooie: de planten kan het niets schelen of ze door elkaar of naast elkaar staan", weet Anke.

Een derde voedselbos van Natuurpunt komt er in Assebroek (Brugge), naast een belevingshoeve voor mensen met en zonder beperking, op vraag van de ouderraad van een nabijgelegen basisschool. Ook dit bos zal er weer anders gaan uitzien. Volgens Anke is het immers belangrijk dat alle partners meteen van in het begin, aan de ontwerptafel, bij het proces betrokken worden. "Een voedselbos moet mensen samenbrengen en inspireren. Je moet er in groep je schouders onder zetten, en iedereen moet er welkom zijn om te plukken."

Beeld: aanleg voedselbos Assebroek, Stadsfotograaf Brugge

Wat is een voedselbos?

Voor we te hard van stapel lopen en het gemeenteplein met de schop te lijf gaan, laten we Anke uitleggen wat een voedselbos is en hoe het werkt. "Een voedselbos bestaat uit bomen, struiken, planten en kruiden – het heeft dezelfde gelaagdheid als een natuurlijke bosrand – die zo veel mogelijk eetbaar zijn en samen een ecosysteem vormen dat zichzelf in stand houdt. In een voedselbos produceren we dus voedsel en verbeteren we tegelijkertijd het milieu en de biodiversiteit", vertelt ze.

Hoe dat werkt, demonstreert ze door de aanwezige cursisten in twee groepen te verdelen. De ene groep bestaat uit een 8-tal mensen die allemaal een andere plant symboliseren en samen een voedselbos voorstellen: hoge en lage bomen, vaste planten, kruiden, struiken, knollen en bollen. De andere groep bestaat uit één persoon die een maïsveld mag spelen.

"Het eenzame maïsveld is niet opgewassen tegen ongunstige weeromstandigheden zoals extreme regenval of droogte. Het heeft inputs nodig als mest en gewasbescherming en moet een paar keer per jaar bewerkt worden met zware machines. Het voedselbos daarentegen trekt zijn plan. Door de gebalanceerde mix van eetbare en nutsgewassen houdt het ecosysteem zichzelf in stand. Het kan tegen droogte, tegen vrieskou, tegen extreme regenval en moet niet bemest, geploegd of bespoten worden."

Beeld: aanleg voedselbos Assebroek, Stadsfotograaf Brugge

Geduld!

Daartegenover staat dat het maïsveld natuurlijk meteen eten oplevert, en het voedselbos jaren (jaren!) moet groeien voor het goed werkt. "Je moet geduld hebben", lezen we ook in een interview met pionier Bert Dhondt van het Voedselbos te Nokere in De Morgen. En in de rubriek van Norbert Mergen in Seizoenen (het ledenblad van Velt) lezen we zelfs "boompje groot, plantertje dood". Daarmee wil Norbert zeggen dat een voedselbos aanleggen een project is van meerdere generaties. De kans bestaat dat je er zelf niet meer de (volledige) vruchten van plukt, maar wel je kinderen en kleinkinderen.

Samen met de burens

Daarom waarschijnlijk dat je een voedselbos beter in groep aanlegt, met jong en oud tezamen. Anke benadrukt dit sterk tijdens haar cursussen: een voedselbos moet gedragen zijn vanuit de lokale gemeenschap. Omgekeerd moet het ontwerp van het bos zoals gezegd ook aangepast zijn aan de buurt. Enkele vragen die gesteld moeten worden voor het bos wordt aangelegd:

- Wie wil van het voedselbos gebruikmaken?
- Willen we het hele jaar door oogsten of op sommige momenten meer voedsel hebben en op andere minder?
- Welke functies willen we – behalve voedselproductie – onderbrengen in het bos (bv. educatie, recreatie, speelbos, enz.)?
- Wie heeft welke kennis, vaardigheden, enzovoort?

Veel kennis nodig

Dat laatste is een belangrijk punt, want bij de aanleg en het onderhoud van een voedselbos komt héél wat kennis kijken. En die kennis zit zelden gebald in één persoon. Zo moet er kennis zijn van moestuinieren, natuurbeheer, kruiden, ecologie, snoeien, voedselbewaring, enzovoort. In groep is dat eenvoudiger te beheren: iedereen heeft zijn sterktes en zwaktes. En de gaten in je (collectieve) kennis vul je op door excursies te organiseren, opleidingen en workshops. Bij [Natuurpunt CVN](#) kan je zoals gezegd te rade gaan, net als bij [Mier vzw](#).

Tip: lees zeker ook dit [interview met pionier Bert Dhondt](#) door Velt en dit [blogbericht van Norbert Mergen](#) (MergenMetz).



Beeld: aanleg voedselbos Assebroek, Stadsfotograaf Brugge

Minder ambitieus maar ook leuk: de eetbare (sier)tuin

Niet iedereen beschikt over een geschikt domein van minstens een halve hectare. In dat geval kan je een aantal principes van het voedselbos toepassen op kleinere schaal en een eetbare siertuin, fruittuin of permacultuurmoestuin aanleggen. Tips om daaraan te beginnen vind je in onze artikels '[Een eetbaar paradijs in 6 stappen](#)' en '[Laat je inspireren door het voedselbos](#)'.

Of een exotische samentuin

Een leuk nieuw initiatief dat we je niet willen onthouden, is de Warme Meente in Moorsel. Het is een exotische samentuin (voedselbos in wording) met subtropische zwemvijver en volkskeuken in een oude rozenserre. De initiatiefnemers willen in de serre groenten en fruit kweken dat normaal geïmporteerd wordt uit verre landen, zoals abrikozen en meloenen. Dit combineren ze met allerlei andere activiteiten, zoals plantruildagen. Neem een kijkje op de website www.dewarmemeente.be - je wordt er vrolijk van.

Waar vind je (straks) een voedselbos in Vlaanderen?

Er komen voortdurend voedselbossen (in aanleg) bij. Voorlopig kennen we deze initiatieven:

- Sint-Kruis (Brugge), Freinetschool de Tandem (door Natuurpunt)
- Beernem, het Trefhof (door Natuurpunt)
- Assebroek (Brugge), tussen de basisschool Paalbos en de ontmoetings- en belevingsboerderij Hoeve Hangerijn (door Natuurpunt)
- Nokere (Kruishoutem), [Het Voedselbos](#)
- Woumen (Diksmuide), De Woudezel
- Nevele, [Far Field](#)
- Meldert (Aalst), De Kempinnekes
- Sint-Denijs-Westrem (Gent)
- Moorsel, [De Warme Meente](#)

Veldverkenners

Koning Albert II Laan 35
1000 Brussel
België

Contact

M • info@veldverkenners.be

Volg ons op:



screenreader.visit us on our facebook page: <https://www.facebook.com/vel>

Veldverkenners is een project van



